

# *tuntteita* **ja tuoksuja**





## Omakotitalo Pyhännällä

*Matleena Eskelisen ja Heikki Kervisen pari vuotta sitten Pyhännänjärven rantaan valmistunut talo tehtiin **Timber-Hirren** talopakettista. Talo on 202-millistä lamellihirttä perustuksista päätykolmioiden huippuun saakka.*

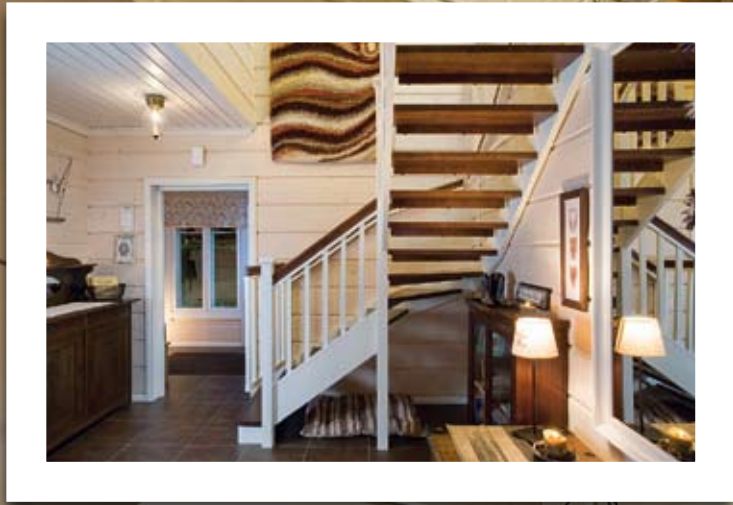


**Matleenan ja Heikin maalaishenkinen hirsikoti tuoksuu puhtaalle puulle. Suurien tunteiden kodin talosta tekee runsas ja romanttinen sisustus – vanhat esineet kertovat nuorelle parille menneiden aikojen tarinoita.**

Yksisuomalaisen koti on usein väritön ja mahdollisimman pienellä tavaramäärällä sisustettu. Käytännöllisyys on helposti kylmää ja virikkeetöntä. Sisimmässään ihminen unelmoi ajattomasta talosta järven rannalla, takkatulen lämmöstä ja kauniista esineistä ympärillään.

Matleena Eskelinen ja Heikki Kervinen eivät unelmoi enää. He ovat eläneet unelmaansa vuoden 2008 juhannuksesta saakka. Silloin muutettiin omaan hirsitaloon Pyhännänjärven rantaan. Tontti on aivan Pyhännän keskustaa, mutta kuitenkin kaunista maaseutua. Heikin kotitilan entistä peltoa.

Sekä Matleena että Heikki ovat asuneet lapsuutensa hirsitalossa. Muistot ovat mieluisia eikä yhteiseen kotiin muuta rakennusmateriaalia edes mietitty. Hirrestäkin oltiin kranttuja – seinien pitää olla samaa puuta sisällä ja ulkona lattiasta kattoon saakka. Talossa pääty- ja erkkerikolmioiden ylimmätkin





**Talon edessä on lämmin lasiveranta.** Vasemmalla näkyvässä erkkerissä on ruokailuhuone. Järvi on talon takapuolella, jossa on koko rakennuksen levyinen ja osittain päätyynkin jatkuva kuisti. Oleskelutiloja komistaa isokokoinen takka/leivinuuni ja ajaton tiiliseinä. Eteisen seinällä näkyy Heikin äidin ja mummon kutoma Simpukka-ryijy.

osat ovat massiivihirttä.

Toiveidensa talon Matleena ja Heikki saivat Timber-Hirreltä. Rakentamiseen käytettiin kuusitukeista vaakasuoraan liimattuja lamellihirsiä, joiden paksuus on 202 milliiä.

Kokoa talolla on reilusti. Neliöitä on 202, joista asumispinta-alaksi lasketaan 172,5 m<sup>2</sup>. Perheelle on kasvuvaraa, makuuhuoneita on kolme ja isoin makuutila voidaan myöhemmin jakaa kahdeksi huoneeksi. Aika näyttää, onko väliseinälle tarvetta. Toistaiseksi Matleenan ja Heikin lapsia ovat Simmu ja Sulo, pörröiset lapinpystykorvat. Vanharouva ja nuoriherra. Perheen ulkojäsen on Matleenan hevonen Liisuke, jonka tallipaikka on Heikin vanhempien maatilalla. Ei pihapiirissä mutta näköetäisyyden päässä.

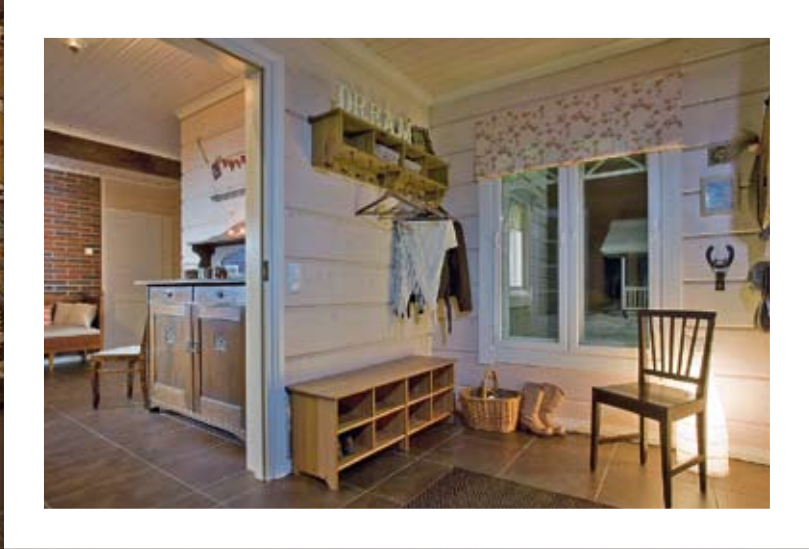
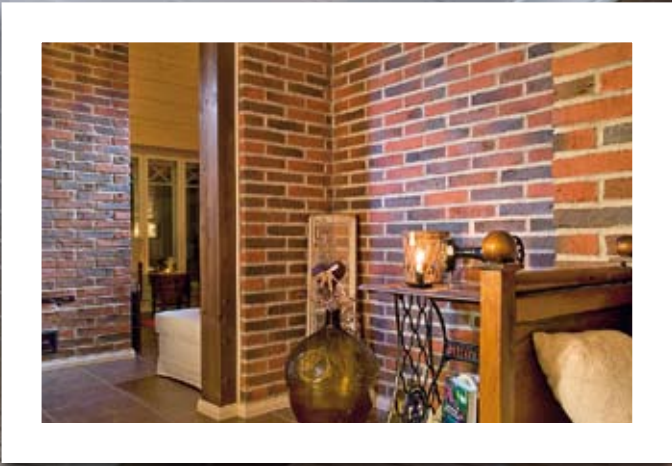
Talon muoto ja huoneiden järjestys hahmottui eri valmistaloihin tutustumalla ja niitä omaan makuun muuntelemalla. Matleena ja Heikki esittivät toiveensa Timber-Hirrelle, jossa tilajako jalostui piirustuksiksi ja niistä talopaketti.

Toivelistan kärkipäässä oli iso kuisti järven suuntaan ja ikkuna saunasta järvelle. Saunan osalta toive on toteutunut kaksinkertaisesti, kun viime kesänä rakennettiin erillinen ranta-sauna. Siellä saunotaan isolla joukolla ja pitkän kaavan mukaan. Talosaunassa Matleena ja Heikki heittävät arki-iltojen löylyt.

Talon julkisivun puolella haluttiin perinteinen lämmin lasiveranta.

**RAKENNUSTÖIDEN ALOITUSHETKI** oli elokuun alussa 2007, kun Heikki pui viljan tontilta. Kotitalasta oli lohkottu 5000 neliön maa-ala tulevalle rakennukselle. Syksyn aikana valmistuivat perustukset ja hirsipaketti ajoi pihaan joulun alla.

Talon rakentamiseen olisi tuskin ryhdytty ilman lapsuudenaikaista ystävää Arto Knuutista. Hänet tunnetaan Pyhännällä kirvesmiehenä, jolla on osaaminen ja asenne kohdallaan. Arton





**Matleenan ja Heikin lapsia ovat lapinpystykorvat Simmu (oik.) ja Sulo. Vanhanajan savitiiliä löydettiin Ylivieskan Tiili Oy:stä autokuormallinen, ja niistä muurattiin sekä saunaosaston väliseinät että takkahormi. Eteisen vieressä on vierashuone. Kaksi muuta makuuhuonetta löytyvät yläkerrasta. Viereisen sivun alakuvassa näkyy lasiveranta.**

työpanoksella talo valmistui nopeasti ja työn jälki on moitteetonta. Talkooavun kantavia voimia olivat Matleenan ja Heikin isät, Penttejä kumpainenkin. Oman panoksensa antoivat myös molemmat äidit.

Taloon tehtiin normaalia hirsitaloa enemmän muuraustyötä. Takka ja leivinuuni yhdessä ovat iso ja muodokas tilanjakaja keskellä keittiötä, ruokailuerkkeriä ja olohuonetta. Se tuottaa ja varaa ison määrän lämpöä. Piippu on muurattu perinteisillä savitiilillä, jotka Heikki löysi Ylivieskan Tiili Oy:stä. Kirjavan punaisenmustat tiilet ovat juuri sellaisia mitä Matleenan ja Heikin perinteinen sisustusmaku kaipasi. Niistä päätettiin ottaa kaikki näyttävyyttä irti tekemällä tiiliverhous saunaosaston väliseiniin. Kirjavat tiilet koristavat olohuonetta ja eteistä. Kirvesmies keksi vielä hyödyntää lauteiden alustan – sinne syntyi olohuoneeseen aukeava polttopuiden säilytyspaikka.

Sisustustarvikkeet hankittiin Haapaveden Sisustuspartio Ky:stä. Oleskelutilojen lattiat ovat tummaa laattaa, makuuhuoneisiin ja yläkerran tv-aulaan valittiin kauniin patinoituneelta näyttävä laminaatti. Peiliovinen ja metallihelainen keittiö ostettiin Nelkolta. Ovien väri on norsunluun valkoinen ja rungot ovat pähkinän sävyisiä.

Talo on liitetty kaukolämpöverkkoon. Energialaskua pienentää takan lisäksi Suomen Energiansäästokeskus Oy:stä hankittu ilmalämpöpumppu.

Ulkoväri on ruskeanharmaa. Maalaukseen on käytetty Lappi öljymaalia. Sävy on EX2-TV-560X.





**Matleenan ja Heikin iso makuuhuone voidaan jakaa myöhemmin kahdeksi huoneeksi.** Nyt on tilaa paljon ja vaatteiden säilytykseen hankittiin iso jugendkaappi. Keittiössä on Nelkon kalusteet. Työtasoja ja hyllyjä koristavat kauniit uusvanhat käyttöesineet.

**TALON VALMISTUTTUA** uusi koti ei suinkaan ollut valmis. Sisustaminen on ollut oma, suuri urakka ja nyt, puolentoista vuoden asumisen jälkeen kaikki "välttämätön" on hankittu ja saatu paikoilleen. Matleenan ja Heikin yhteinen sisustusmaku on runsas. Kaunista tavaraa on paljon, kun jokainen huone on saanut yksityiskohtia myöden omanlaisensa ilmeen. Hankintojen lähtökohtana on ollut ikä, pariskunta haluaa kotiinsa vanhaa tavaraa. Entiseen aikaan, ennen massatuotannon keksimistä, huonekalut ja kodin tarve-esineet olivat yksilöllisiä, koristeellisia ja kunnan materiaaleista valmistettuja. Kulumisen jäljet – kunhan tavarat ovat ehjiä – lisäävät kodikkuutta. Huonekaluissa talonpoikaistyyli on erityisesti Matleenan ja Heikin makuun. Makuuhuoneeseen tuntui kuitenkin sopivan parhaiten iso jugendkaappi.

Kodista löytyy myös sisustusliikkeiden uusvanhoja koriste-esineitä. Pääosa tavaroista on kuitenkin perinnöksi saatuja tai antiikkiliikkeistä ja kirpputoreilta ostettuja. Suurin tunnearvo on vierashuoneeseen majoittuneella Pikku-Riitulla, Matleenan ukin vanhalla keinuhevosella. Kun Matleena ystävätär entisöi vuosikymmenien leikeissä kuluneen aarten, harja ja häntä tehtiin Matleenan entisen hevosen, jo ravurien taivaaseen muuttaneen Riitun harjaksista.

Keittiöön teki tilaustyönä ison pöydän Haapaveden Puusepät Ky, jolta on tilattu myös sisäportaatt. Kodin lähes kaikki verhot on ommellut Matleenan työtoveri.

Vanhoilla esineillä sisustamisessa käy helposti niin, että tavaraa tulee liikaa ja asunto alkaa muistuttaa enemmän siivoamista kaipaavaa varastoa kuin kotia. Matleenan ja Heikin hirsikodissa ei tätä ilmiötä näe. Kaikille tavaroille on harkittu paikkansa ja huoneet huokuvat tuoksuvaa puhtautta. Iloa silmille ja sielulle. ♦